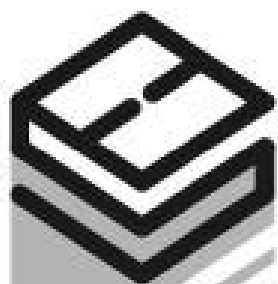


ПОДГОТОВКА И ВЫПОЛНЕНИЕ ДИПЛОМНЫХ РАБОТ



(СПЕЦИАЛЬНОСТИ:

1-02 06 01 «Технический труд
и предпринимательство»;

1-02 06 04 «Обслуживающий труд
и изобразительное искусство»)

СПРАВОЧНИК

Мозырь 2022

МГТУ ИМ. И. П. ШАМЯКИНА

Министерство образования Республики Беларусь

Учреждение образования
«Мозырский государственный педагогический университет
имени И. П. Шамякина»

ПОДГОТОВКА И ВЫПОЛНЕНИЕ ДИПЛОМНЫХ РАБОТ

(СПЕЦИАЛЬНОСТИ: 1-02 06 01 «ТЕХНИЧЕСКИЙ ТРУД
И ПРЕДПРИНИМАТЕЛЬСТВО»,
1-02 06 04 «ОБСЛУЖИВАЮЩИЙ ТРУД
И ИЗОБРАЗИТЕЛЬНОЕ ИСКУССТВО»)

Справочник

Мозырь
МГПУ им. И. П. Шамякина
2022

УДК 378.147.091.313(078)

ББК 74.58я73

П44

Составители:

С. Я. Астрейко, кандидат педагогических наук, доцент,
заведующий кафедрой технологического образования
УО МГПУ им. И. П. Шамякина;

Е. В. Тихонова, кандидат педагогических наук, доцент,
декан технолого-биологического факультета
УО МГПУ им. И. П. Шамякина

Рецензенты:

кандидат технических наук, доцент, доцент кафедры технологии
и методики преподавания УО «Полоцкий государственный университет»

С. Э. Завистовский;

кандидат технических наук, доцент, заведующий кафедрой декоративно-
прикладного искусства и технической графики УО «Витебский
государственный университет им. П. М. Машерова»

И. А. Сысоева

Печатается по решению редакционно-издательского совета
УО «Мозырский государственный педагогический университет
им. И. П. Шамякина»

Подготовка и выполнение дипломных работ (специальности: 1-02 06 01
П44 «Технический труд и предпринимательство», 1-02 06 04 «Обслуживающий
труд и изобразительное искусство») : справочник / сост.: С. Я. Астрейко,
Е. В. Тихонова. – Мозырь : МГПУ им. И. П. Шамякина, 2022.– 44 с.

ISBN 978-985-477-797-9.

В справочнике раскрыты особенности и содержание подготовки и выполнения
дипломных работ студентов, обучающихся по специальностям 1-02 06 01
«Технический труд и предпринимательство» и 1-02 06 04 «Обслуживающий труд
и изобразительное искусство».

Адресуется преподавателям вузов, учителям трудового обучения, педагогам-
организаторам дополнительного образования, классным руководителям и студентам
соответствующих специальностей.

УДК 378.147.091.313(078)

ББК 74.58я73

ISBN 978-985-477-797-9

© Астрейко С. Я., Тихонова Е. В.,
составление, 2022

© УО МГПУ им. И. П. Шамякина, 2022

ОГЛАВЛЕНИЕ

Введение	4
1 Общие требования к выполнению дипломной работы	6
2 Порядок выполнения дипломной работы по специальности	8
3 Особенности выполнения отдельных этапов дипломного исследования	9
3.1 Выбор темы исследования	9
3.2 Определение понятийного аппарата исследовательской работы.....	10
3.3 Изучение психолого-педагогической и специальной литературы по разрабатываемой проблеме	12
3.4 Проведение экспериментальной работы и обработка результатов исследования	14
4 Общие сведения о структуре дипломной работы	15
5 Содержание основных структурных компонентов дипломной работы по специальности	16
6 Правила оформления дипломных работ по специальности	24
7 Защита и оценивание дипломных работ по специальности	31
7.1 Процедура защиты дипломной работы	31
7.2 Критерии оценивания дипломных работ по специальности	32
Приложения	34
Приложение А. Примерная тематика дипломных работ по специальности	34
Приложение Б. Примеры библиографического описания использованных источников (ГОСТ 7.1.-2003)	35
Приложение В. Образец титульного листа к дипломной работе	40
Приложение Г. Образец оформления бланка-задания на дипломную работу	41
Приложение Д. Пример оформления реферата дипломной работы по специальности	43

ВВЕДЕНИЕ

Справочные материалы разработаны в помощь студентам технологического факультета, обучающимся по специальностям 1-02 06 01 «Технический труд и предпринимательство» и 1-02 06 04 «Обслуживающий труд и изобразительное искусство» в очной (дневной) и заочной формах получения высшего образования; в них представлены порядок выполнения и защиты, а также требования к подготовке, выполнению, оформлению и защите дипломных работ по специальности на кафедре технологического образования. Справочные материалы разработаны в соответствии с образовательными стандартами высшего образования по подготовке учителей трудового обучения ОСВО 1-02 06 01-2013, ОСВО 1-02 06 04-2013 и стандартом оформления библиографии ГОСТ 7.1-2003.

Главной целью дипломной работы является практическое применение студентами знаний, полученных за время обучения, путём выполнения самостоятельной исследовательской работы по выбранной теме; формирование профессиональных умений организации и выполнения научных исследований и творческой разработки прикладных проблем.

Задачи дипломного исследования по специальности отражают требования к специалисту с высшим образованием в области трудового обучения и ориентированы на достижение заявленной выше цели:

- систематизация, углубление и закрепление теоретических знаний и практических умений по специальным дисциплинам;
- совершенствование навыков самостоятельной исследовательской работы и закрепление умений выбора и использования различных методов научного исследования; аналитического обзора литературы по проблеме исследования и ее обобщения;
- определение соответствия уровня подготовки выпускника требованиям образовательного стандарта высшего образования по специальности.

В процессе выполнения дипломных работ студенту необходимо продемонстрировать уровень владения основными исследовательскими умениями, а также готовность и умение использовать их в профессиональной деятельности:

- пользоваться библиографическими указателями по психолого-педагогической и специальной литературе;
- изучать научно-техническую литературу по выбранной теме и фиксировать нужную информацию, анализировать и обобщать теоретические сведения;
- обосновывать и формулировать понятийный аппарат исследования, осуществлять обоснованный выбор методов исследования, адекватных его целям и задачам;

– четко, логично и последовательно излагать свои мысли, аргументы и обобщения в письменном виде, пользуясь научной и специальной терминологией;

– анализировать профессионально-педагогический и учебно-методический опыт, имеющийся в различных типах образовательных учреждений, если это определено темой;

– выполнять опытно-экспериментальную работу, обрабатывать полученный эмпирический материал, анализировать, систематизировать, интерпретировать его, делать научно обоснованные выводы.

В ходе выполнения дипломных работ студент демонстрирует результаты овладения следующими компетенциями:

– умение пользоваться глобальными информационными ресурсами;

– владение современными средствами телекоммуникаций;

– знание и готовность к использованию основных прикладных программных средств;

– умение решать сложные технические (графические, технологические и конструкторские) задачи, достигая поставленных целей;

– умение подбирать необходимое материальное оснащение для решения технологической задачи;

– владение приемами создания презентации для защиты дипломной работы и демонстрации достигнутых результатов.

Кроме этого выполнение дипломных работ способствует:

– повышению качества подготовки специалистов в области технологического образования;

– углубленному изучению проблем, определяющих предмет осваиваемой специальности;

– развитию научно-исследовательских, творческих способностей студентов и повышению их заинтересованности в своей профессии;

– ориентированию студентов на самостоятельную научно-исследовательскую деятельность;

– формированию ориентации студентов на созидательную и продуктивную профессиональную самоорганизацию.

Дипломная работа выполняется на выпускном курсе. В ходе ее подготовки могут быть использованы материалы, накопленные исследователем при написании предыдущих курсовых работ по различным дисциплинам специальности.

Апробации теоретических наработок автора и сбору эмпирического материала содействует преддипломная практика.

1 ОБЩИЕ ТРЕБОВАНИЯ К ВЫПОЛНЕНИЮ ДИПЛОМНОЙ РАБОТЫ

Дипломная работа по специальности – это самостоятельное исследование научно-технологического и учебно-методического характера, отражающее приобретенные студентами специальные теоретические знания и умения применять их на практике. При выполнении дипломного исследования студент должен проявить знание теоретического материала специальных дисциплин, научной и специальной литературы, нормативно-правовых актов, а также исследовательский и научный подход к рассматриваемой проблеме, умение анализировать, делать обобщения и выводы.

Дипломные работы по специальности, базируясь на теоретических и методических положениях науки, должны содержать элементы новизны. В них должна быть предложена, разработана и реализована хотя бы одна, пусть самая простая, но *самостоятельная идея*, а также отражены разработки авторов по более эффективному решению разрабатываемых вопросов по сравнению с существующим положением.

К дипломной работе по специальности предъявляются следующие *требования*:

1. Тема должна быть актуальной, соответствовать современному состоянию и перспективам развития технологического образования, а по содержанию – отвечать цели и задачам дипломного проектирования, описанным во введении к данному справочнику.

2. Все составляющие понятийного аппарата дипломного исследования должны быть взаимосвязаны, а также соответствовать разрабатываемой проблеме.

3. В содержании работы должна быть отражена степень решения проблемы в теоретическом аспекте, описанная на основе анализа литературы; проанализировано состояние исследуемой проблемы в современной социальной жизни, технологической среде или педагогической реальности; представлены личные разработки автора дипломной работы в контексте проблемы дипломной работы; отражена практическая и методическая значимость полученных результатов.

4. Дипломная работа как произведение научного содержания должна отражать педагогическую культуру будущего педагога, его творческие способности и исследовательские умения. Работа должна быть грамотно написана с использованием научной лексики, качественно оформлена в соответствии с требованиями.

5. Ответственность за достоверность полученных результатов и выводов, изложенных в работе, а также степень оригинальности работы несет исполнитель (студент).

Дипломные работы являются одним из важнейших видов самостоятельной научной работы в рамках учебного процесса и выполняются студентами в соответствии с учебным планом и индивидуальным графиком работы в рамках дипломного исследования.

Графики написания, предоставления и защиты дипломных работ составляются, утверждаются на кафедре и в деканате факультета, а также доводятся до сведения студентов ведущими преподавателями, назначенными руководителями.

Выполнение данного вида исследовательских работ должно способствовать углубленному усвоению лекционных курсов по специальным дисциплинам и приобретению навыков в области решения профессионально-педагогических задач и ситуаций; базироваться на изучении законодательных и официальных нормативных документов, научных и литературных источников, учебно-планирующих и методических материалов, а также на практическом материале учреждений образования и ведущих педагогов, на экспериментальных и статистических данных.

Студенты заочной формы получения высшего образования выполняют работу на материалах учреждений (педагогического профиля), где они работают или проходят производственную (педагогическую) практику. Студенты дневной формы получения высшего образования могут использовать материалы, собранные в период прохождения учебно-технологических и производственных (педагогических) практик.

Написание дипломной работы осуществляется под руководством преподавателя – руководителя работы, который назначается приказом ректора по представлению кафедры. Студент совместно с руководителем уточняет круг вопросов, подлежащих систематизации, обоснованию, разработке, апробации и внедрению, составляет план исследования, определяет структуру работы и сроки выполнения её этапов, подбирает необходимую литературу и другие источники информации.

Содержание работы для лучшей наглядности и доступности рекомендуется иллюстрировать по тексту и в приложениях схемами, таблицами, диаграммами, графиками, фотографиями, рисунками и т. п. Данные графические, схематические, табличные и фотографические материалы должны быть оформлены в соответствии с требованиями.

Дипломная работа представляет собой квалификационную работу выпускника, отражающую уровень его профессиональной компетентности, ее защита является одной из форм итоговой аттестации. По результатам защиты дипломной работы, осуществляемой на заседании Государственной экзаменационной комиссии в целях завершающей проверки степени освоения выпускниками учебных программ по изучаемым специальным учебным дисциплинам, определяется возможность присвоения выпускнику соответствующей квалификации и выдачи документа о высшем образовании.

2 ПОРЯДОК ВЫПОЛНЕНИЯ ДИПЛОМНОЙ РАБОТЫ ПО СПЕЦИАЛЬНОСТИ

Выполнение дипломной работы предусматривает последовательное прохождение определенных этапов, взаимосвязанных друг с другом, что позволяет достичь поставленной цели и выполнить весь объем задач дипломного проектирования.

А) Выбор темы дипломного исследования на основе профессиональных интересов и анализа перспективных направлений развития технологического образования.

Б) Оформление задания на дипломную работу, составление графика проведения дипломного исследования, разработка первичного плана дипломной работы.

В) Составление библиографического списка, первичное ознакомление с литературой и иными источниками информации.

Г) Обоснование актуальности тематики дипломной работы, разработка понятийного аппарата исследования, написание введения.

Д) Углубленный анализ литературы, подборку цитат, отвечающих задачам исследования, содержательный обзор источников по теме исследования; выявление и констатация проблемы.

Е) Проведение констатирующего эксперимента, подтверждающего актуальность и значимость дипломного исследования (при необходимости). Анализ и интерпретация его данных.

Ж) Разработка принципиального решения технологической проблемы дипломного исследования, эскизирование идей.

З) Конструкторско-технологическая проработка проблемы исследования, формулирование авторского решения, воплощение решения в конструкторско-технологической документации и в материале.

И) Апробация результатов разработки. Внедрение результатов разработки в учебный процесс (на преддипломной практике). Оценка результатов внедрения.

К) Формулирование методических рекомендаций, разработка учебно-методической документации, дидактических материалов на основе авторских разработок.

Л) Оформление рукописи дипломной работы. Написание выводов к главам, заключения.

М) Оформление приложений к дипломной работе.

Н) Прохождение процедуры предварительной защиты дипломной работы. Внесение корректив в рукопись дипломной работы. Доработка конструкторско-технологического решения проблемы (при необходимости).

П) Представление работы руководителю для подготовки отзыва, а также рецензенту – для ознакомления с работой и подготовки рецензии.

Р) Подготовка к защите дипломной работы (составление доклада, презентации). Прохождение защиты дипломной работы на заседании ГЭК.

3 ОСОБЕННОСТИ ВЫПОЛНЕНИЯ ОТДЕЛЬНЫХ ЭТАПОВ ДИПЛОМНОГО ИССЛЕДОВАНИЯ

3.1 Выбор темы исследования

Выбор темы исследования – это важный этап научно-исследовательской работы. От степени осознанности его прохождения в значительной степени зависит возможность проведения самого исследования. Обычно темы исследований предлагаются кафедрами в виде соответствующих списков. Студент может предложить свою тему исследования, и по согласованию с научным руководителем она может быть утверждена. Примерная тематика дипломных исследований приведена в Приложении А.

Существуют приёмы, помогающие выбрать перспективную тему исследования. Среди таких приемов можно назвать следующие.

1. Просмотр аналитических обзоров достижений науки в определенной области знаний, написанных ведущими специалистами. Часто такие обзоры завершаются перечнем нерешенных научных проблем и перспектив развития данной области знаний.

2. Выбор исследовательской темы по принципу повторения ранее выполненных исследований, но с использованием новых, более совершенных методов, которые заведомо дадут новые результаты.

3. Теоретическое обобщение материалов диагностических исследований, содержащихся в новых статистических отчетах.

4. Экспериментальная проверка одной из гипотез, выдвинутых, но не проверенных отдельными учеными.

5. Консультации с ведущими учёными кафедры и университета для выявления малоизученных проблем и вопросов, имеющих актуальное значение.

Темы дипломных работ анализируются на заседании кафедры, которая является выпускающей по данной специальности, при необходимости – корректируются и рекомендуются к утверждению, о чем делается запись в протоколе заседания.

Кандидатуры руководителей дипломных работ предлагаются с учетом их квалификации, области профессиональной деятельности, рекомендуются к утверждению на заседании кафедры.

Затем тематика дипломных работ и кандидатуры руководителей рассматриваются на совете факультета с предоставлением выписки из протокола о ходе обсуждения и принятом решении.

Окончательно тематика дипломных работ, а также кандидатуры руководителей утверждаются приказом ректора, после чего доводятся до сведения заинтересованных лиц.

3.2 Определение понятийного аппарата исследовательской работы

Понятийный аппарат исследовательской работы включает: *актуальность исследования, его цель, проблему, задачи, методы исследования.*

Актуальность темы исследования – это степень её важности в данный момент и в конкретных условиях для решения определенной проблемы, вопроса или задачи. Освещение актуальности не должно быть многословным. Достаточно показать главное (приблизительно на полстраницы текста).

Можно назвать два основных направления её характеристики. Первое связано с неизученностью выбранной темы. В данном случае исследование актуально именно потому, что определенные аспекты темы изучены не в полной мере и проведенное исследование направлено на преодоление этого пробела. Второе направление характеристики актуальности связано с возможностью решения определенной теоретико-практической задачи на основе полученных в исследовании данных. Одно из этих направлений либо то и другое вместе обычно фигурируют при характеристике этого элемента понятийного аппарата научного исследования.

Цель – это то, что мы хотим получить при проведении исследования, некоторый образ будущего.

Проблему часто отождествляют с вопросом. В основном это верно. Каждая проблема – это вопрос. Но не каждый вопрос – это проблема.

Проблема – это такой вопрос, который стоит на границе известного и неизвестного. Сформулировать проблему – значит выйти на эту границу.

Проблема возникает тогда, когда старое знание показало свою несостоятельность, а новое ещё не приняло развернутой формы. В связи с этим научная проблема – это противоречивая ситуация, требующая разрешения.

Задачи исследования – это те исследовательские действия, которые необходимо выполнить для достижения поставленной в работе цели, решения проблемы или для проверки сформулированной гипотезы исследования.

Методы исследования – это способы нахождения фактического материала, который является необходимым условием достижения поставленной в работе цели в процессе изучения и анализа системы знаний.

К основным методам исследования относятся:

теоретические: анализ системы знаний, моделирование, обобщение, оценивание, синтез, аналогия, классификация;

эмпирические: наблюдение, беседа, анкетирование, тестирование, педагогический эксперимент, мониторинг, обследование.

Анализ системы знаний (греч. analysis – разложение, расчленение) – разделение систематизированного материала на составные части с целью их самостоятельного изучения путем выделения основы, связывающей все знания в единую целостность.

Моделирование – воспроизведение характеристик изучаемого объекта на другом, специально для этого созданном.

Обобщение – процесс перехода от единичного к общему и суждение (закон или теория) как его результат.

Оценивание – установление соответствия системе требований. Включает три процедуры: контроль (наблюдение за процессом усвоения знаний, умений, навыков), проверка (система действий и операций для констатации результатов усвоения знаний, умений, навыков), диагностика (точное определение результатов дидактического процесса).

Синтез (греч. synthesis – соединение, сочетание, составление) – реальное или мысленное объединение данных анализа различных сторон, частей предмета в единое целое.

Аналогия (греч. analogia – соответствие, сходство) – установление сходства в некоторых сторонах, качествах и отношениях между нетождественными объектами.

Классификация (от лат. classis – разряд, класс и facio – делаю, раскладываю) – систематизация соподчиненных понятий (классов объектов) какой-либо области знания или деятельности человека; фиксация закономерных связей между классами объектов с целью определения места объекта в системе, которое указывает на его свойства.

Наблюдение – целенаправленное, планомерное и систематическое восприятие и фиксация проявлений психолого-педагогических явлений и процессов. Кроме того, наблюдение является методом сбора первичной информации, оно лежит в основе ряда других методов. Оно более уместно на ранних этапах исследования, когда проводится сбор информации, или в конце, когда возникает вопрос о возможном обобщении результатов.

Беседа – получение информации об изучаемом явлении в логической форме как от исследуемой личности, членов изучаемой группы, так и от окружающих людей. Научная ценность этого метода заключается в установлении личного контакта с объектом исследования, возможности получить данные оперативно, уточнить их в ходе собеседования.

Анкетирование – метод эмпирического исследования, основанный на опросе значительного числа респондентов и используемый для получения информации о типичности тех или иных психолого-педагогических явлений.

Тестирование – метод измерения или испытания наличного уровня развития респондента, выполнение испытуемым заданий определенного рода с точными способами оценки результатов и их числового выражения. Тестирование определяет меру и оценку, которые могут выявить направление дальнейших исследований.

Педагогический эксперимент – комплексный метод исследования, обеспечивающий объективную и доказательную проверку правильности высказанной в начале исследования гипотезы. Этот метод предполагает активное вмешательство исследователя в психолого-педагогический процесс с целью его изучения в заранее запланированных параметрах и условиях.

Мониторинг – система сбора, обработки, педагогической интерпретации и хранения информации о функционировании педагогической системы и её отдельных звеньев, обеспечивающая непрерывное отслеживание её состояния, своевременную корректировку и прогнозирование развития. Под мониторингом в системе «ученик-учитель» понимается совокупность непрерывных контрольных действий и взаимодействий (прямая и обратная связь), позволяющих наблюдать и контролировать (по мере необходимости) продвижение ученика от незнания к знанию.

Обследование – изучение всех параметров анализируемого объекта или явления.

3.3 Изучение психолого-педагогической и специальной литературы по разрабатываемой проблеме

Приступая к поиску, изучению и анализу литературных источников, необходимо ответить на следующие вопросы:

«Что искать?» (это вопрос о видах информации, которые обнаруживаются в процессе поиска);

«Где искать?» (это вопрос об источниках библиографической информации);

«Как искать?» (это вопрос о последовательности и глубине библиографического поиска);

«Где записывать?» (это вопрос о способах фиксации найденной библиографической информации);

«Как записывать?» (это вопрос о структуре и правилах библиографического описания научного документа).

Библиографическая информация – это информация о том, где (в каких источниках) содержится известное знание; совокупность сведений, включаемых в библиографическое описание научного документа. Библиографическое описание – это совокупность библиографических сведений о документе или его составной части, приведенных по определенным правилам и необходимых и достаточных для общей его характеристики и идентификации.

Научная информация – это информация о самом содержании уже известного знания, совокупность сведений об объектах и процессах действительности, являющихся предметом систематического изучения и представленных в перцептивной и рациональной форме.

Библиографический поиск может осуществляться посредством просмотра как специальных библиографических изданий, так и первичных научных документов (статей, монографий и т. п.). К источникам библиографической информации можно отнести: справочники, словари, энциклопедии; библиографические издания, списки; прикнижную и пристатейную библиографию; реферативные журналы, индексы; алфавитные, предметные и систематические каталоги библиотек; обзоры, отчеты; библиографии библиографий.

Предварительное знакомство с публикациями на тему исследования можно получить из реферативных журналов, в которых содержатся краткие аннотации на большинство проведенных научных работ. Более подробную информацию об исследованиях, выполняемых по интересующей теме, следует искать в самих публикациях: монографиях, сборниках, статьях научных журналов.

Поиск библиографических источников по теме исследования можно начать с систематических и предметных каталогов библиотек, консультаций с библиографами относительно имеющихся списков литературы, знакомства с библиографическими указателями, включая библиографии библиографий. Глубина библиографического поиска должна составлять не менее пяти лет. Это означает, что нужно просмотреть вышедшие за последние пять лет издания.

Основными методами изучения литературы традиционно считаются: реферирование (сжатое изложение содержания первоисточника), конспектирование (выделение идеи и основных положений с записью цитат), тезирование (фиксация основных положений словами автора), сравнительный анализ существующих точек зрения на данную педагогическую проблему и способы её решения в современной средней и высшей школах.

Найденную библиографическую информацию можно фиксировать с помощью картотеки и рабочего списка литературных источников по теме исследования. В первом случае каждый источник записывается на отдельной карточке. Картотека ведется по предметному, то есть по разделам изучаемой темы, и алфавитному принципам. Содержательные пункты картотеки выделяются картонной карточкой. В случае если найденный источник относится к нескольким разделам темы исследования, делается несколько копий карточек и каждая ставится в соответствующую рубрику. На карточках как предметной, так и алфавитной картотеки помимо точного описания библиографического источника делаются краткие записи о его содержании.

Рабочий список литературы по теме исследования наиболее удобен с точки зрения написания обзора литературы по изучаемой теме, поскольку представляет собой набор карточек, на которые с одной стороны заносятся библиографические сведения в соответствии с действующим ГОСТом 7.1-2003 (приложение Б), а с другой стороны приводится краткое содержание рассматриваемой публикации. Поэтому целесообразно его вести по видам источников: монографии, учебники; статьи; авторефераты, диссертации.

Внутри каждого вида источника резервируется определенное количество мест-номеров для присвоения их отдельному первоисточнику, заносимому на соответствующую карточку. При этом рабочий список литературы следует отличать от списка литературы, который приводится в конце оформленной исследовательской работы. Если первый заполняется

по мере нахождения библиографических источников без учета алфавита и имеет смысл лишь в совокупности с предметно-поисковой системой по теме исследования, то второй приводится в конце оформленной работы в соответствии с ГОСТом 7.1-2003.

Когда материал собран, его необходимо сгруппировать и систематизировать, составляя план работы. План работы – это схематически записанная совокупность кратко сформулированных мыслей-заголовков, т. е. предварительная структура работы.

Примером общего вида плана является оглавление книги. По нему, не читая самой книги, можно заранее сказать, каково текстовое содержание каждого ее раздела. План как форма записи обычно более подробно отражает перспективную линию основной информации.

3.4 Проведение экспериментальной работы и обработка результатов исследования

В результате изучения литературы и констатации уровня решения проблемы студент с помощью научного руководителя определяет содержание, объем, конкретные условия проведения собственной экспериментальной работы.

Требуется точно определить объем предполагаемой выборки, ее состав, наметить конкретных участников экспериментальной работы, а также их окружение, которое может оказывать влияние на испытуемых или включиться в эксперимент. Совместно с руководителем дипломник определяет оптимальные формы и методы работы, планирует собственные действия.

Экспериментальные исследования могут проводиться в период преддипломной практики или в специально организованных условиях. Полученные экспериментальные данные обрабатываются с использованием методов количественной и качественной обработки, отраженных в специальной литературе.

4 ОБЩИЕ СВЕДЕНИЯ О СТРУКТУРЕ ДИПЛОМНОЙ РАБОТЫ

Дипломная работа, по сравнению с ранее выполненными курсовыми работами, отличается более глубокой проработкой рассматриваемой проблемы, отражает более высокую степень самостоятельности в выполнении исследовательской части работы.

Структура дипломной работы включает следующие элементы:

1. Титульный лист.
2. План-задание.
3. Реферат.
4. Оглавление с указанием страниц начала всех структурных частей рукописи работы.
5. Введение.
6. Основное содержание (информационное наполнение работы в виде перечня глав, разделов, подразделов, пунктов).
7. Заключение.
8. Список использованных источников.
9. Приложения.

Объем дипломной работы должен составлять не менее 50–60 страниц печатного текста. В общий объем работы входят титульный лист, план-задание, оглавление, реферат, основное содержание, заключение, список использованных источников. Приложения в общий объем работы не входят.

Основное содержание делится на главы, разделы, подразделы, пункты. Каждая глава завершается краткими выводами, они включаются в текст главы и не выделяются как отдельные структурные части работы.

Рекомендуемый объем указанных структурных элементов представлен в таблице 1.

Таблица 1. – Примерный объем структурных элементов дипломной работы

Структурный элемент	Примерный объем (страницы)
Титульный лист	1
План-задание	1
Реферат	1
Оглавление	1
Введение	2–3
Глава 1 (теоретические аспекты)	16–19
Глава 2 (практические аспекты)	25–30
Заключение	1–2
Список использованных источников	2
Итого	50–60

5 СОДЕРЖАНИЕ ОСНОВНЫХ СТРУКТУРНЫХ КОМПОНЕНТОВ ДИПЛОМНОЙ РАБОТЫ ПО СПЕЦИАЛЬНОСТИ

По содержанию дипломная работа по специальности носит комплексный характер, включая материалы *теоретического, практического, опытно-экспериментального и методического характера*.

Основные структурные части дипломной работы должны содержать ряд сведений, отвечающих их назначению. Вместе с тем, допускаются небольшие отклонения от требований, если они обусловлены особенностями содержания, структурирования или характера дипломного исследования, согласованы с научным руководителем.

Титульный лист является первым листом работы. Нумерация на нем не проставляется. Он содержит сведения об учебном заведении, кафедре, на которой выполняется работа, теме; личные данные автора и руководителя, указания на год и место выполнения работы (указывается календарный год защиты). В формулировке темы на титульном листе не допускаются сокращения и аббревиатуры. Титульный лист оформляется по образцу, приведенному в приложении В.

План-задание представляет собой формализованный документ, в котором приводятся сведения об авторе (личные данные, специальность), указываются исходные данные к работе (научные работы ведущих ученых, нормативные документы, учебно-методические разработки и др.), раскрывается структура работы. На оборотной стороне плана-задания приводится график работы, в котором руководитель указывает основные этапы и периоды, в течение которых они выполняются. План-задание включается в общую нумерацию страниц, но номер страницы на нем не указывают. Форма плана-задания приведена в приложении Г.

Реферат – краткое описание структуры и объема работы. Он должен содержать сведения об объеме работы (общий объем с приложениями и объем основной части). В реферате указывается, из каких структурных элементов состоит работа, сколько глав включает основная часть, какое количество наименований включает список использованных источников. Указывается количество таблиц и иллюстраций в основной части, количество приложений.

Приводится перечень ключевых слов (от 5 до 15 характерных понятий – слов или словосочетаний, описывающих объект, предмет и результаты исследования, в наибольшей степени характеризующих содержание дипломной работы. Ключевые слова приводятся в именительном падеже и печатаются прописными буквами, через запятую.

Текст реферата отражает объект и цель исследования.

Кратко характеризуются результаты работы (что разработано, предложено, апробировано, внедрено), их новизна и практическая значимость.

При наличии опубликованных работ, результативном участии в конкурсах по теме исследования должно быть указано количество опубликованных работ с описанием статуса работы (публикация в журналах, рекомендованных ВАК РБ, в научно-методических журналах, в сборниках научных трудов, в сборниках материалов конференций или тезисов докладов).

Пример оформления реферата дипломной работы приведен в приложении Д.

Оглавление – перечень всех структурных частей дипломной работы с указанием начальной страницы каждой. В оглавление включают все структурные части дипломной работы, представленные в тексте рукописи после него (п. 5–9 раздела 4 настоящего справочника). Нумеруются только структурные компоненты основной части. Реферат, введение, заключение, список использованных источников, приложения порядкового номера не имеют.

Если глава состоит из нескольких разделов, которые, в свою очередь, включают подразделы, то все они включаются в оглавление (рисунок 1).

ОГЛАВЛЕНИЕ	
ВВЕДЕНИЕ.....	...4
ГЛАВА 1 ИСТОРИЧЕСКИЕ И ХУДОЖЕСТВЕННЫЕ АСПЕКТЫ СОЗДАНИЯ СУВЕНИРОВ С ИСПОЛЬЗОВАНИЕМ НАРОДНЫХ МОТИВОВ.....	...7
1.1 Сувенир как предмет ДПИ.....	...7
1.2 Отражение народных мотивов в белорусских сувенирах.....	...18
1.2.1 Используемые материалы как отражение народных мотивов.....	...18
1.2.2 Отражение народных мотивов в цветовом и орнаментальном решении.....	...22
1.2.3 Образность сувениров, выполненных по народным мотивам.....	...24
1.3 Технологии и техники изготовления сувениров.....	... 26

Рисунок 1. – Оформление оглавления дипломной работы

Заголовки в разделе «Оглавление» должны точно повторять заголовки в тексте. Не допускается сокращение либо иная, чем в оглавлении, формулировка заголовков. Последнее слово заголовка с соответствующим ему номером страницы в правом столбце оглавления соединяется отточием.

Номер страницы на листе, где приведено оглавление, не ставят, но включают данную страницу в сквозную нумерацию.

Введение – вступительная часть дипломной работы, которая представляет собой краткое, сжатое ее представление. Оно не только привлекает внимание к предлагаемому исследованию, но и освещает его значимость,

подчеркивает актуальность, указывает на методологическую основу исследования и имеющиеся разработки в русле исследуемой проблемы, обозначает саму проблему (перечень нерешенных вопросов).

Определяя проблему исследования, во введении следует представить краткий анализ ситуации и ее решения в теории и практике, обзор подходов к проблеме, что позволит исследователю обосновать необходимость и актуальность исследования отдельных ее аспектов. Именно обоснованный вывод о том, что данный аспект не раскрыт или раскрыт недостаточно, позволяет доказать *актуальность* дипломной работы.

Во введении следует обосновать и раскрыть понятийный аппарат исследования (таблица 2).

Таблица 2. – Рекомендации по формулировке понятийного аппарата исследования во введении к дипломной работе

Формулируемые понятия	Содержание
Цель работы	Обоснование конечного результата – того, что в результате намерен выяснить (получить), автор исследования как в теоретическом, так и практическом аспектах
Задачи работы	Последовательные шаги на пути достижения цели работы, отражающие план исследования и его логику, предопределяющие наименования и содержание структурных элементов основной части дипломной работы. Чаще всего формулируются при помощи глаголов неопределенной формы «определить», «обосновать», «выявить», «разработать», «апробировать» и др.
Объект и предмет исследования	Объект исследования – целостное явление или процесс (то, на что направлен познавательный интерес). Предмет исследования – часть, сторона или отдельный аспект явления, отдельный этап процесса, факторы и условия их проявления и протекания (под каким углом зрения будет изучаться объект). Именно предмет исследования определяет формулировку темы работы.
Гипотеза	Предположение о предмете исследования, которое нужно подтвердить или опровергнуть в ходе исследования.
Описание методов исследования	Перечисление использованных аналитических, организационных, эмпирических методов. Должно быть полным, но не излишним (не следует перечислять методы, которые не использовались в процессе исследования), перечисляемые методы должны быть целесообразны по отношению к задачам дипломной работы.
Значимость результатов работы	Указания на конкретные недостатки или реально имеющиеся сложности практики преподавания учебного предмета, которые могут быть исправлены (предотвращены) с помощью полученных в ходе дипломного исследования результатов.

Основное содержание работы отражается обычно в двух главах, каждая из которых содержит примерно 2–3 раздела. При наличии большого объема экспериментальной части исследования и получении значимых экспериментальных материалов структура работы может быть дополнена третьей главой, раскрывающей ход и результаты экспериментальной работы. Аналогично, если автором работы подготовлен значительный объем методических разработок по проблеме дипломного исследования, они также могут быть выделены в отдельную главу, раскрывающую методические аспекты исследования.

Главы, разделы и подразделы должны иметь названия, указывающие на содержание рассматриваемых в них вопросов. Не следует называть главу «Теоретическая часть» или «Практическая часть».

Глава 1 носит, чаще всего, теоретико-методологический характер. Она содержит обзор основных подходов и анализ научных работ отечественных и зарубежных авторов по исследуемой проблеме. Следует подробно раскрыть сущность и особенности объекта и предмета исследования, факторы, условия, закономерности их функционирования, проявления свойств и процесса развития.

Анализ литературных источников по теме исследования не должен сводиться лишь к конспективной передаче их содержания. Логика аналитического обзора подразумевает отражение материала в следующей логике:

- краткая история исследуемой проблемы или явления;
- подходы исследователей к определению сущности исследуемого понятия с анализом различных точек зрения;
- структура, типология изучаемого явления или понятия, факторы, определяющие его функционирование;
- предлагаемые методы решения проблемы исследования, их достоинства и недостатки;
- перспективы решения проблемы.

При изложении материала используется научный стиль, формально-логический способ изложения материала, исключающий эмоциональные оценки, художественно-поэтические описания. В современном научном тексте при изложении собственных взглядов на тот или иной вопрос не используется личное местоимение «я». Рекомендуется заменить его местоимением «мы» («мы считаем...», «по нашему мнению...» и др.) или излагать текст обезличенно («считается, что...», «установлено...» и др.).

Весьма значимым результатом исследования будет выступать тот факт, когда автор работы на основе выделения типичных особенностей объекта и предмета в процессе анализа литературных источников сформулирует свое собственное понимание их сущности, структуры, типологии; визуализирует собственное видение в схемах, структурных моделях, классификационных таблицах и др.

Основным материалом для написания материалов теоретической части исследования должна выступать научная литература, публикации в научных журналах. Следует избегать использования в качестве объекта

анализа научно-популярной литературы, газетных статей, публикаций в информационно-развлекательных журналах, в том числе в сети Интернет. Эти источники могут представлять поверхностную, не всегда достоверную и объективную информацию.

С использованием метода анализа автор дипломной работы сопоставляет различные подходы, выделяет более доказательные, анализирует недостатки отвергаемых и др. При этом для аргументации выводов используются цитаты первоисточников, ссылки на которые приводятся непосредственно после использования. Цитаты приводят для подтверждения собственных доводов или для критического разбора того или иного текста. Для ссылок рекомендуется использовать авторитетные источники.

Цитату оформляют кавычками и дают ссылку на номер источника по списку использованных источников дипломной работы, а также страницу, где она приведена в источнике. Цитата должна быть краткой, точной, отражающей позицию автора публикации по конкретному вопросу. При цитировании авторов не допускается компилятивный пересказ, а также цитирование без указания авторства, присваивание чужих высказываний без ссылки на источник.

Теоретическая глава, помимо анализа литературы, может содержать также экспериментальные материалы и описание полученных выводов в том случае, если констатирующий эксперимент подтверждает актуальность проблемы, создает почву для разработки путей ее решения, способствует доработке и конкретизации гипотезы. Ведущими методами при этом выступают опросы, анкетирование, естественный эксперимент.

Глава 2 обычно носит практико-ориентированный или экспериментальный характер и отражает результаты самостоятельной разработки и апробации автором отдельных конструкторско-технологических и методических аспектов изучаемой проблемы.

В силу специфики специальности чаще всего самостоятельные разработки автора могут быть представлены проектированием формы, конструкции, декора отдельных изделий и объектов труда с учетом специфики обрабатываемых материалов, особенностей техники обработки. Студент-дипломник может разработать и отразить в данной главе авторскую технологию обработки отдельных видов изделий, которая будет способствовать оптимизации времени обработки и трудовых затрат, создавать значительный экономический эффект, способствовать достижению более высокого качества обработки. Авторской разработкой также могут выступать форма, композиция, отделка изделий, создающие их уникальность.

Специфика дипломной работы по специальности обуславливает тот факт, что в содержании главы экспериментально-практического характера должны описываться только инструменты, приспособления и учебное оборудование, используемые в *школьных учебных мастерских* (мастерская по обработке древесины, мастерская по обработке металлов, лаборатория-кухня, мастерская по обработке ткани).

Экспериментальная работа, отражаемая в данной главе, должна подчеркивать значимость и ценность практических разработок автора. Основными методами при этом могут выступать интервьюирование, метод экспертной оценки, анкетирование, тестирование, эксперимент.

С учетом педагогической квалификации, которая присваивается выпускникам по специальностям «Технический труд и предпринимательство», «Обслуживающий труд и изобразительное искусство», дипломная работа должна отражать методическую значимость разработок. С этой целью в главе, отражающей практические результаты работы, должны найти место материалы, указывающие на возможность использования разработок автора дипломной работы в преподавании трудового обучения в виде методических рекомендаций, памяток, планов-конспектов уроков, факультативных или кружковых занятий, дидактических материалов к занятиям, технологической и конструкторской документации для проведения практической работы и др.

При изложении теоретического материала, описании разработок в 1 и 2 главах основной части дипломного исследования с целью улучшения стилистического содержания представленного материала рекомендуется использовать разнообразные лексические средства (таблица 3).

Таблица 3. – Лексические средства, используемые в тексте научного исследования

Речевая функция 1	Лексические средства 2
Причина и следствие, условие и следствие	Поскольку... Отсюда (откуда) следует... Вследствие... В результате... В силу (ввиду) этого... В зависимости от... В связи с этим..., согласно этому... В таком (в этом) случае... В этих (в таких) условиях... (а) если (же)..., то... (и) поэтому..., потому..., так как... Что свидетельствует ... (указывает, говорит, соответствует, дает возможность, позволяет, способствует, имеет значение и т. д.)
Временная соотнесенность и порядок изложения	Сначала..., прежде всего..., в первую очередь... Первым (последующим, предшествующим) шагом... Одновременно..., в то же время..., здесь же... Наряду с этим... Предварительно..., ранее..., выше... Еще раз..., вновь..., снова... Затем..., далее..., потом..., ниже... В дальнейшем..., в последующем..., впоследствии... Во-первых..., во-вторых ... и т. д. В настоящее время..., до настоящего времени... В последние годы..., за последние годы... Наконец..., в заключение...

Продолжение таблицы 3

1	2
Сопоставление и противопоставление	Однако, но, а, же Как..., так и...; так же, как и... Не только, но и... По сравнению..., если..., то... В отличие..., в противоположность..., наоборот... Аналогично..., также..., таким же образом... С одной стороны..., с другой стороны... В то время как..., между тем..., вместе с тем... Тем не менее...
Дополнение или уточнение	Также и..., причём..., при этом..., вместе с тем... Кроме (сверх, более) того... Главным образом..., особенно...
Ссылка на предыдущее или последующее высказывание	Тем более, что... В том числе..., в случае..., то есть..., а именно... Сказано..., показано..., упомянуто..., отмечено..., установлено..., получено..., обнаружено..., найдено... Как говорилось (указывалось, отмечалось, подчеркивалось) выше... Согласно (сообразно, соответственно) этому... В соответствии с этим..., в связи с этим... В связи с вышеизложенным... Данный..., названный..., рассматриваемый... и т. д. Такой..., такой же..., подобный..., аналогичный..., сходный... Подобного рода..., подобного типа... Следующий..., последующий..., некоторый... Многие из них..., один из них..., некоторые из них... Большая часть..., большинство...
Обобщение, вывод	Таким образом..., итак..., следовательно... В результате..., в итоге..., в конечном счете... Из этого (отсюда) следует... (вытекает, понятно, ясно) Это позволяет сделать вывод... (сводится к следующему, свидетельствует) Наконец..., в заключение...
Иллюстрация сказанного	Например..., так..., в качестве примера... Примером может служить... Такой, как (например) ... В случае..., для случая... О чем можно судить..., что очевидно...
Введение новой информации	Рассмотрим следующие случаи... Остановимся подробнее на... Приведем несколько примеров... Основные преимущества этого метода... Некоторые дополнительные замечания... Несколько слов о перспективах исследования...

Заключение подводит итоги выполненной работы, дает характеристику значимости достигнутых результатов. В краткой форме характеризуется степень решения поставленных задач в логике их постановки и решения, приводятся выводы по каждой из них. Выводы должны быть краткими, убедительными, констатировать установленные объективные закономерности.

Обсуждается гипотеза исследования и ее подтверждение или опровержение с указанием критериев и причинно-следственных связей.

Если доказательство гипотезы породило новые вопросы и вскрыло неисследованные аспекты, следует отметить их как перспективные для дальнейшего исследования.

Следует указать сферы применения полученных результатов или, если они уже нашли свое применение, отметить опыт их внедрения в практической деятельности.

В заключении недопустимы ссылки на литературные источники, исследования других авторов, поскольку оно отражает *только* результаты работы автора дипломной работы по конкретной проблеме.

Список использованных источников дает представление о широте исследования и глубине анализа темы дипломной работы автором. Данный список должен включать библиографическое описание *действительно использованных* при написании дипломной работы источников. В список источники включаются в порядке их использования в тексте работы. При неоднократном обращении к одному литературному источнику повторное его включение в список не требуется. Источники в списке нумеруются арабскими цифрами. Сведения об источниках печатаются с абзацного отступа. В списке использованных источников после номера ставится точка.

При оформлении ссылки в тексте дипломной работы на использованные источники следует указывать порядковый номер источника в списке. Порядковый номер ссылки заключают в квадратные скобки. Нумерация ссылок ведется арабскими цифрами.

Как правило, список использованных источников дипломной работы содержит не менее 25–30 источников.

Описание литературы и ссылки на неё должны быть в соответствии с ГОСТом 7.1.-2003. Примеры оформления различных источников информации представлены в приложении Б.

Приложения содержат материалы дополнительного характера. Они облегчают понимание текста работы, подтверждают достоверность приводимых данных, обоснованность сделанных выводов.

Приложения могут содержать тексты как разработанных студентом, так и заимствованных анкет и опросников, диагностические методики, использованные для сбора данных. Также в приложениях помещаются первичные экспериментальные данные, сводные таблицы и протоколы испытаний. В них также могут присутствовать иллюстративные материалы, визуализирующие процесс проектирования и внедрения разработок автора. Также в приложении можно отразить тесты памяток, рекомендаций и других материалов методического характера, которые в силу своей объемности не были представлены в тексте основной части.

Блок приложений отделяется от основного текста страницей с надписью по центру «ПРИЛОЖЕНИЯ». Материалы различного характера помещаются в отдельные приложения. Каждое приложение маркируется прописной буквой русского алфавита и ему дается текстовое наименование. Сквозная нумерация страниц продолжается и в приложениях.

6 ПРАВИЛА ОФОРМЛЕНИЯ ДИПЛОМНЫХ РАБОТ ПО СПЕЦИАЛЬНОСТИ

Правила оформления дипломных работ соответствуют требованиям государственных стандартов по оформлению научно-исследовательских работ (ГОСТ 7.32-2001), Инструкции о порядке оформления квалификационной научной работы.

Рукопись дипломной работы печатается на русском или белорусском языке, представляется в сброшюрованном виде в специальной папке в твердой обложке или с прикреплением твердой обложки в процессе брошюрования. На последней странице заключения, перед списком использованных источников, студент подписывает свою работу.

Общие технические требования к оформлению текста

Текст дипломной работы выполняется на компьютере с использованием современного текстового редактора (Microsoft Word). Текст размещается на одной стороне листа формата А4 по ГОСТ 9327, имеющего следующие *границы полей*: верхнее – 20 мм, нижнее – 20–25 мм, левое – 30 мм, правое – 10 мм.

При наборе текста используется *шрифт* гарнитуры Times New Roman в обычном начертании, *размером* 14 пунктов (на одной строке размещаются 60–65 знаков), *межстрочным интервал* – множитель 1,15 (на одном листе помещается 40 строк). *Выравнивание* текста ведется по ширине страницы. *Отступ абзаца* должен быть равен 12,5 мм.

Шрифт печати должен быть прямым, четким, черного цвета.

При распечатке текста дипломной работы необходимо обеспечить контрастность и четкость изображения, линии, буквы, цифры и знаки должны быть четкими, одинаково черными по всему тексту.

Шрифт, его размеры и плотность, а также межстрочные интервалы должны быть одинаковыми по всему объему текста дипломной работы. Разрешается использовать компьютерные возможности для акцентирования внимания на определениях, терминах, важных особенностях, применяя разное начертание шрифта.

Визуальное структурирование работы и нумерация страниц

Каждый новый структурный элемент работы: реферат, оглавление, введение, глава 1, глава 2, заключение, список использованных источников, приложения, должен начинаться с новой страницы, иметь заголовки. Разделы и подразделы, входящие в главу, печатаются как продолжение текста, на той же странице.

Все страницы дипломной работы, включая иллюстрации и приложения, нумеруются по порядку без пропусков и повторений. Первой страницей считается титульный лист.

Все страницы работы, за исключением титульного листа, бланка-задания, реферата и листа с оглавлением, а также титульного листа приложений, должны содержать *номер страницы*. Нумерация страниц сквозная, выполняется арабскими цифрами. Порядковый номер страницы проставляется в центре нижнего поля без каких-либо дополнительных знаков (тире, точки, звездочки, круга). Таким образом, маркировка номеров страниц выставляется, начиная с первой страницы введения (страница 5).

Оформление заголовков

Главы, разделы, подразделы имеют заголовки. Они нумеруются арабскими цифрами без знака «№».

Разделы «Реферат», «Оглавление», «Введение», «Заключение», «Список использованных источников», «Приложения» не нумеруются. Их заголовки печатаются прописными буквами по центру страницы без подчеркивания. Точка в конце заголовков не ставится.

Номер главы ставится после слова «Глава». Заголовок главы печатается с новой строки, следующей за номером главы. Номер и заголовок главы располагаются по центру страницы, печатаются прописными буквами полужирным начертанием без подчеркивания. Точка в названии главы не ставится. Переносы слов в заголовках не допускаются.

Разделы нумеруются арабскими цифрами в пределах каждой главы. Номер раздела состоит из номера главы и порядкового номера раздела, разделенных точкой, при этом слово «Раздел» не пишется. Подразделы нумеруются арабскими цифрами в пределах каждого раздела. Номер подраздела состоит из порядковых номеров главы, раздела, подраздела, разделенных точками.

Разделы, подразделы должны иметь заголовки. Заголовки должны четко и кратко отражать содержание разделов, подразделов. Заголовки разделов и подразделов приводятся после их номеров через пробел. После номера раздела, подраздела в тексте точку не ставят. В написании названия раздела, подраздела не допускаются подчеркивания, переносы слов.

Номера и заголовки разделов и подразделов следует печатать с абзачного отступа с прописной буквы без точки в конце, не подчеркивая, используя полужирное начертание. Если заголовок состоит из двух предложений, их разделяют точкой.

Заголовок отделяется от текста интервалом. Если присутствуют два заголовка разного уровня (заголовок главы, заголовок раздела), то они также отделяются друг от друга интервалом.

От текста предыдущего раздела или подраздела до заголовка последующей части текста дипломной работы должен быть отступ два интервала (рисунок 2).

Оформление иллюстраций

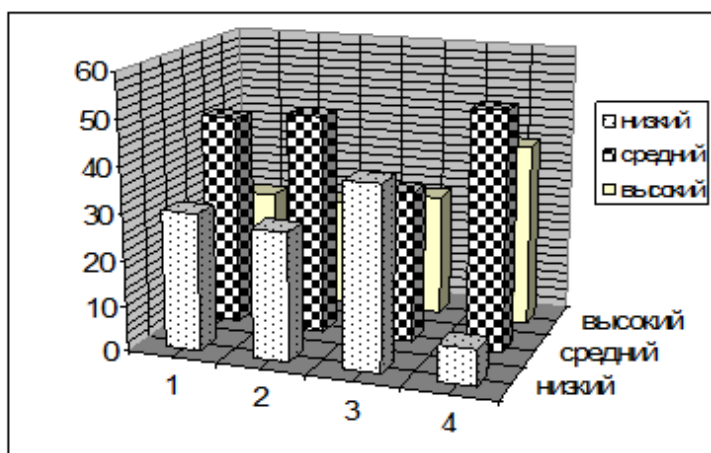
Иллюстрации, фотографии, рисунки, чертежи, схемы, диаграммы, графики (далее именуются однотипно – иллюстрации) служат для наглядного представления характеристик объектов исследования, визуализации полученных теоретических и (или) экспериментальных данных и выявленных закономерностей. Чертежи, графики, диаграммы, схемы, помещаемые в отчете, должны соответствовать требованиям государственных стандартов Единой системы конструкторской документации (ЕСКД).

Иллюстрации в тексте дипломной работы располагаются непосредственно на странице с текстом после абзаца, в котором на них впервые дана ссылка, или, при невозможности разместить рисунок, – на следующей странице. Иллюстрации располагаются так, чтобы их было удобно рассматривать без поворота страницы или с поворотом по часовой стрелке. Иллюстрации, которые расположены на отдельных листах, включают в общую нумерацию страниц.

Иллюстрации выполняются с помощью компьютера, в том числе, цветные, либо чернилами, тушью или пастой черного цвета на белой непрозрачной бумаге. При необходимости, иллюстрации, выполненные вручную, могут быть цветными. Допускается использовать в качестве иллюстраций фотографии и распечатки. Если они имеют формат меньше А4, то их наклеивают на лист белой бумаги стандартного размера и включают в текст дипломной работы и в сквозную нумерацию страниц. Качество иллюстраций должно обеспечивать возможность их четкого копирования.

Иллюстрации обозначаются словом «рисунок» и нумеруются последовательно в пределах каждой главы арабскими цифрами. Номер рисунка состоит из номера главы и порядкового номера рисунка в этой главе, разделенных точкой. Если в главах дипломной работы приведено лишь по одной иллюстрации, то они нумеруются последовательно в пределах дипломной работы, без указания номера главы.

Помимо номера, иллюстрации должны иметь наименования, они могут быть дополнены пояснительными данными (подрисуночным текстом), располагаемые по центру страницы. Пояснительные данные помещают под иллюстрацией, а со следующей строки – слово «Рисунок», номер и наименование иллюстрации, отделяя знаком тире номер от наименования. В конце нумерации рисунка (перед знаком «тире») ставится точка, а в конце наименования точка не ставится. Слово «Рисунок», его номер и наименование иллюстрации, а также пояснительные данные к рисунку печатаются шрифтом, уменьшенным на 1–2 пункта размера шрифта (рисунок 4), при этом номер и наименование рисунка – в полужирном начертании.



1 – контрольная группа до эксперимента, 2 – экспериментальная группа до эксперимента, 3 – контрольная группа после эксперимента, 4 – экспериментальная группа после эксперимента

Рисунок 4.1.– Динамика распределения продуктивности урока в контрольной и экспериментальной группах

Рисунок 4. – Пример оформления иллюстраций в дипломной работе

На все иллюстрации должны быть ссылки в тексте дипломной работы. Для оформления ссылки в круглых скобках указывают слово «рисунок» и номер рисунка, на который ссылаются. Слово «Рисунок» в подписях к рисунку и в ссылке на него не сокращается.

Оформление таблиц

Цифровой материал дипломной работы, а также классифицированные по определенным признакам сведения оформляются в виде таблиц. Таблицы применяют для лучшей наглядности и удобства сравнения показателей.

Каждая таблица должна иметь краткий заголовок, который состоит из слова «Таблица», ее порядкового номера и наименования, отделенного от номера знаком тире. Наименование таблицы должно отражать ее содержание, быть точным, кратким. Нумерация таблиц ведется в пределах глав. Номер таблицы состоит из номера главы и порядкового номера таблицы в данной главе, разделенных точкой. В конце нумерации таблицы (перед знаком «тире») ставится точка, а в конце наименования таблицы точка не ставится.

Заголовок следует помещать над таблицей слева, без абзачного отступа. Таблицу обычно выравнивают по ширине текста, без абзачного отступа.

Таблица состоит из заголовков, заголовков граф, подзаголовков граф, строк (горизонтальных рядов таблицы), боковика (графы для заголовков), граф (колонок). При оформлении таблиц допускается применять шрифт на 1–2 пункта меньший, чем в тексте дипломной работы. Графу «Номер по порядку» в таблицу включать не рекомендуется. При необходимости нумерации показателей, включенных в таблицу, порядковые номера указываются в боковике непосредственно перед их наименованием (рисунок 5).

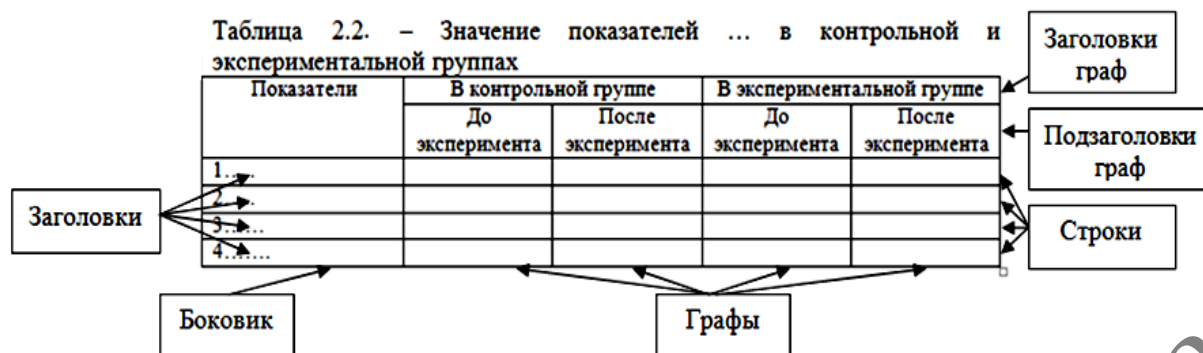


Рисунок 5. – Структура и оформление таблицы

Допускается переносить на следующий лист таблицу с большим количеством строк. При переносе части таблицы на другой лист ее заголовков указывается один раз над первой частью, слева над другими частями пишется «Продолжение таблицы» с указанием ее номера или «Окончание таблицы» с указанием ее номера.

При делении таблицы на части допускается заголовки ее граф заменять соответственно номером граф. При этом нумеруют арабскими цифрами графы первой части таблицы.

Если повторяющийся в разных строках графы таблицы текст состоит из одного слова, после первого написания его допускается заменять кавычками, если из двух или более слов, то его заменяют словами «То же» при первом повторении, а далее – кавычками. Замена кавычками повторяющихся цифр, знаков, математических, физических и химических символов не допускается. Если цифровые или иные данные в какой-либо строке таблицы не приводятся, в данной строке ставится прочерк.

Заголовки граф и строк пишутся с прописной буквы в единственном числе. В конце заголовков и подзаголовков таблиц точки не ставят.

Заголовок таблицы отделяется линией от остальной части таблицы. Слева, справа и снизу таблица ограничивается линиями. Горизонтальные и вертикальные линии, разграничивающие строки и графы таблицы, могут не проводиться.

На все таблицы должны быть ссылки в тексте дипломной работы. Для оформления ссылки в круглых скобках указывают слово «таблица» и номер рисунка, на который ссылаются. Слово «таблица» в подписях к рисунку и в ссылке на него не сокращается. Таблицу помещают в тексте дипломной работы после абзаца, в котором на нее впервые давалась ссылка.

Оформление формул

Формулы в тексте дипломной работы нумеруются арабскими цифрами. При наличии более одной формулы они нумеруются в пределах главы. Номер формулы состоит из номера главы и порядкового номера формулы в главе, разделенных точкой. Номера формул пишут в круглых скобках

у правого поля листа на уровне формулы. При оформлении формул следует выделять их из текста в отдельную строку. Выше и ниже каждой формулы оставляется по одной свободной строке.

Ссылки на формулы по тексту дипломной работы даются в скобках; пояснения значений символов и числовых коэффициентов, входящих в формулу, приводятся непосредственно под формулой в последовательности, в которой они даны в формуле, с указанием размерности (при необходимости). Значение каждого символа и числового коэффициента дается с новой строки. Если данные символы используются и далее по тексту, их пояснения не требуется. Первая строка пояснения начинается со слова «где» без двоеточия.

Оформление приложений

Раздел «Приложения» оформляется в конце рукописи дипломной работы. Приложения располагаются в порядке появления ссылок на них в тексте дипломной работы. Не допускается включение в раздел «Приложения» материалов, на которые отсутствуют ссылки в тексте дипломной работы.

Каждое приложение начинается с нового листа с указанием в правом верхнем углу слова «ПРИЛОЖЕНИЕ» и буквенного обозначения с использованием русского алфавита, за исключением букв Ё, З, Й, О, Ч, Ъ, Ы, Ь (Приложение А, Приложение Б и т. д.), напечатанного прописными буквами. Приложение должно иметь содержательный заголовок, который размещается с новой строки по центру листа с прописной буквы, печатается полужирным начертанием без подчеркивания.

Иллюстрации каждого приложения обозначают отдельной нумерацией арабскими цифрами с добавлением перед цифрой обозначения приложения.

Например, Рисунок А.3. – Фото готовой работы.

Таблицы каждого приложения обозначают отдельной нумерацией арабскими цифрами с добавлением перед цифрой обозначения приложения.

Например, Таблица Г.2. – Результаты анкетирования обучающихся.

Приложения должны иметь общую с остальной частью документа сквозную нумерацию страниц.

Дипломные работы по специальности на кафедре технологического образования имеют также приложения технологического характера, которые включают в себя рисунки, плакаты, чертежи и др., а также самостоятельно разработанное и изготовленное изделие (объект труда).

Его композиционное и конструктивно-технологическое решение должно быть согласовано с руководителем и соответствовать теме исследования, а также адекватно отражать уровень практических умений и навыков выпускника.

Изделия, изготавливаемые в ходе выполнения дипломной работы, должны предоставляться к защите в виде, пригодном для экспонирования. Изделия плоской формы крепятся на твердой фоновой основе. Изделия объемной формы должны быть закреплены на устойчивом функциональном или декоративном основании.

7 ЗАЩИТА И ОЦЕНИВАНИЕ ДИПЛОМНЫХ РАБОТ ПО СПЕЦИАЛЬНОСТИ

7.1 Процедура защиты дипломной работы

Предварительная защита дипломной работы проводится на заседании выпускающей кафедры за один месяц до запланированной даты защиты.

К предзащите студент готовит текст выступления, отражающего ход и основные результаты работы. В выступлении, на которое дается не более 10 минут, автор дипломного исследования излагает актуальность и целевые установки работы, основные ее положения и выводы. Он отвечает на вопросы преподавателей, фиксирует высказанные замечания.

Если дипломные работы удовлетворяют предъявляемым требованиям, то они допускаются к защите, о чём руководитель делаает отзыв, а назначенный рецензент предоставляет рецензию.

За 10 дней до защиты студент имеет право ознакомиться с отзывом и рецензией на свою работу и на основании этого подготовить аргументированные ответы на высказанные критические замечания.

Защита дипломных работ проводится в соответствии с графиком работы ГЭК, утвержденным в установленном порядке. Дипломные работы защищаются *публично* с представлением *самостоятельно* написанного текста работы и *лично выполненного* приложения к ней.

На защиту одной дипломной работы отводится не более 30 минут.

Процедура защиты дипломной работы устанавливается председателем ГЭК и включает доклад студента (10–15 минут) с использованием мультимедийной презентации или представления в качестве доказательно-иллюстративного материала фото- и видеоматериалов, таблиц, графиков и др., оглашение отзыва руководителя и рецензии, процедуры обсуждения результатов исследования, при котором члены комиссии могут задавать вопросы студенту, а он – давать на них ответы в аспекте проведенного исследования. Студент имеет право пользоваться текстом своей работы (при этом чистовой экземпляр должен обязательно находиться в комиссии по защите) для убедительного ответа на вопросы. Для устного раскрытия основных положений и результатов работы студенту задаются вопросы, на которые он должен дать исчерпывающие ответы.

При имеющихся замечаниях рецензента студент должен ответить на них. Кроме этого, могут быть предусмотрены выступления руководителя дипломной работы, а также рецензента, если он присутствует на заседании ГЭК.

Защита заканчивается предоставлением студенту заключительного слова, в котором он вправе высказать свое мнение по замечаниям и рекомендациям, сделанным в процессе обсуждения дипломной работы.

Оценивается дипломная работа по десятибалльной системе, оценка вносится в протокол, экзаменационную ведомость и зачётную книжку студента (за подписью членов комиссии по защите дипломных работ). Решение об оценке принимается коллегиально членами комиссии по защите работ.

После защиты дипломные работы сдаются на хранение ответственному сотруднику на кафедре.

Оценка по дипломной работе идёт в зачёт в качестве оценки государственного экзамена по специальности.

7.2 Критерии оценивания дипломных работ по специальности

При оценке дипломной работы учитываются ее практическая ценность, содержание доклада и ответы студента на вопросы, отзыв руководителя дипломной работы и рецензия.

Защита дипломных работ оценивается по следующим *показателям*: использование наглядных средств, содержание доклада, межпредметные связи, культура речи, глубина знаний, эрудиция, ответы на вопросы, стремление к достижению высоких результатов, чувство времени и т. п.

Отметка «отлично» (10, 9, 8 баллов) выставляется за безупречно-осмысленную работу, которая имеет грамотно изложенную теоретическую главу с глубоким анализом, логичное, последовательное изложение материала с соответствующими четкими выводами и обоснованными предложениями по решению проблем. При её защите студент показывает глубокое знание вопросов темы, свободно оперирует данными исследования, вносит обоснованные предложения, а во время доклада использует наглядные пособия (таблицы, схемы, графики и т. п.) или раздаточный материал, легко отвечает на поставленные вопросы.

Отметка «хорошо» (7, 6 баллов) выставляется за работу, имеющую грамотно изложенную теоретическую главу, демонстрирующую владение студентом информацией по проблеме. В ней представлены достаточно подробный анализ и критический разбор практической деятельности, последовательное изложение материала с соответствующими выводами, однако сделанные предположения не вполне обоснованы. При защите студент показывает знание вопросов темы, оперирует данными исследования, вносит предложения по теме исследования, во время доклада использует наглядные пособия (таблицы, схемы, графики и т. п.) или раздаточный материал, без особых затруднений отвечает на поставленные вопросы.

Отметка «удовлетворительно» (5, 4 балла) выставляется в случае, если студентом проделана определенная исследовательская работа, близкая к завершению, базирующаяся на практическом материале. Вместе с тем, весомым аргументом в пользу этой отметки может служить то, что результаты работы демонстрируют поверхностный анализ проблемы

в целом, в тексте научного сочинения просматривается непоследовательность изложения материала, представлены необоснованные предложения или автор затрудняется вообще сделать какие-либо выводы. При защите студент проявляет неуверенность, показывает слабое знание вопросов темы, не всегда дает исчерпывающие аргументированные ответы на заданные вопросы, допускает неточности в формулировках, держится неуверенно.

Отметка «неудовлетворительно» (3, 2 балла) выставляется за работу, которая не имеет анализа, в ней отсутствуют выводы или они носят декларативный характер, студент продемонстрировал непонимание темы и бездумное, механическое списывание с источников. При защите студент затрудняется отвечать на поставленные вопросы по теме, не знает теории вопроса, при ответе допускает существенные ошибки. К защите не подготовлены наглядные пособия и раздаточный материал.

Лучшие дипломные работы, представляющие определенный теоретический и практический интерес, рекомендуются к публикации в печати, представляются на научные конференции и конкурсы.

МГТУ ИМ. И. П. ШАМЯКОВА

ПРИЛОЖЕНИЯ

Приложение А

Примерная тематика дипломных работ по специальности

Специальность 1-02 06 01 «Технический труд и предпринимательство»

1. Технология изготовления развивающих игрушек из деревянных пазлов на уроках технического труда.
2. Технология пропильной резьбы по древесине на уроках технического труда.
3. Особенности технологии применения электрифицированных инструментов на уроках технического труда.
4. Конструирование приспособлений для школьных учебных мастерских по техническому труду.
5. Технология изготовления сувенирных изделий из вторичного сырья на уроках технического труда.
6. Технология художественной обработки древесины точением на уроках технического труда.
7. Художественное конструирование изделий из древесины и металлов.
8. Технология художественной и декоративной обработки изделий из древесины (на примерах геометрической резьбы по древесине).

Специальность 1-02 06 04 «Обслуживающий труд и изобразительное искусство»

1. Особенности технологии приготовления традиционных блюд белорусской кухни на уроках обслуживающего труда.
2. Проектирование коллекции женской одежды с элементами экодизайна.
3. Разработка коллекции сувениров, выполненных в технике вязания крючком с использованием народных мотивов.
4. Создание декоративной композиции в смешанной технике с использованием различных технологических свойств материалов (на основе техники валяния).
5. Сохранение белорусских национальных традиций в произведениях декоративно-прикладного и изобразительного искусства.
6. Стилизация пейзажа средствами декоративно-прикладного искусства.
7. Отражение этнографических мотивов при проектировании современной молодёжной одежды и аксессуаров.

Приложение Б

**Примеры библиографического описания
использованных источников
(ГОСТ 7.1.-2003)**

1. Примеры описания самостоятельных документов

Характеристика документа	Пример библиографического описания
<i>Издания с одним, двумя и тремя авторами</i>	Дробышевский, Н. П. Ревизия и аудит : учеб.-метод. пособие / Н. П. Дробышевский. – Минск : Амалфея : Мисанта, 2013. – 415 с.
	Гринин, Л. Е. Социальная макроэволюция: генезис и трансформации Мир-Системы / Л. Е. Гринин, А. В. Коротаев. – Изд. 3-е. – М. : Либроком, 2013. – 567 с.
	Дьяченко, Л. С. Методические рекомендации по подготовке и сдаче государственного экзамена по педагогике / Л. С. Дьяченко, Н. К. Зинькова, Р. В. Загорулько. – Витебск : Витеб. гос. ун-т, 2013. – 53 с.
<i>Издания с четырьмя и более авторами</i>	Закономерности формирования и совершенствования системы движений спортсменов (на примере метания копья) / В. А. Боровая [и др.]. – Гомель : Гомел. гос. ун-т, 2013. – 173 с.
	Инвестиции: системный анализ и управление / К. В. Балдин [и др.] ; под ред. К. В. Балдина. – 4-е изд., испр. – М. : Дашков и К°, 2013. – 287 с.
<i>Издания с коллективным автором</i>	Национальная стратегия устойчивого социально-экономического развития Республики Беларусь на период до 2020 г. / Нац. комис. по устойчивому развитию Респ. Беларусь ; редкол.: Л. М. Александрович [и др.]. – Минск : Юнипак, 2004. – 202 с.
	Сборник правил перевозок и тарифов железнодорожного транспорта общего пользования / Белорус. ж. д. ; сост. Е. А. Гопова. – Минск : Пересвет, 2013. – 46 с.
<i>Многотомные издания в целом</i>	Багдановіч, М. Поўны збор твораў : у 3 т. / М. Багдановіч. – 2-е выд. – Мінск : Беларус. навука, 2001. – 3 т.
	Гісторыя Беларусі : у 6 т. / рэдкал.: М. Касцюк (гал. рэд.) [і інш.]. – Мінск : Саврем. шк. : Экаперспектыва, 2007–2011. – 6 т.
	Encyclopedia of social work : in 4 vol. / ed.: L. E. Davis, T. Mizrahi. – Oxford : Oxdord Univ. Press, 2011. – 4 vol.
<i>Отдельные тома в многотомном издании</i>	Багдановіч, М. Поўны збор твораў : у 3 т. / М. Багдановіч. – 2-е выд. – Мінск : Беларус. навука, 2001. – Т. 1 : Вершы, паэмы, пераклады, наследаванні, чарнавыя накіды. – 751 с.
	Вялікае княства Літоўскае : ВКЛ : энцыклапедыя : у 2 т. / Беларус. навук.-даслед. ін-т дакументазнаўства і арх. Справы ; рэдкал.: Г. П. Пашкоў (гал. рэд.) [і інш.]. – Мінск : Беларус. Энцыкл., 2005–2006. – Т. 1. – 2005. – 684 с.

Сборники статей, трудов	Инновационное развитие общества в условиях интеграции правовых систем : сб. науч. ст. / Гродн. гос. ун-т ; редкол.: Н. В. Сильченко (гл. ред.) [и др.]. – Гродно : ГрГМУ, 2013. – 454 с.
	Российское общество: социологические перспективы : сб. тр. / Рос. акад. наук, Ин-т систем. анализа ; редкол.: Б. В. Сазонов (отв. ред.) [и др.]. – М. : Эдиториал УРСС, 2000. – 342 с.
Материалы конференций	Информационные технологии и управление : материалы 49 науч. конф. аспирантов, магистрантов и студентов, Минск, 6–10 мая 2013 г. / Беларус. гос. ун-т информатики и радиоэлектроники ; редкол.: Л. Ю. Шилин [и др.]. – Минск : БГУИР, 2013. – 103 с.
	Международная научно-техническая конференция «Техника и технология защиты окружающей среды», 9–11 октября 2013 г. : материалы конф. / Беларус. гос. технол. ун-т ; редкол.: И. М. Жарский (гл. ред.) [и др.]. – Минск : БГТУ, 2013. – 208 с.
Диссертации	Врублеўскі, Ю. У. Гістарыяграфія гісторыі ўзнікнення і развіцця гарадоў на тэрыторыі Беларусі ў IX–XIII стст. : дыс. ... канд. гіст. навук : 07.00.09 / Ю. У. Врублеўскі. – Мінск, 2013. – 148 л.
	Швачкина, М. В. Судебное рассмотрение дел по заявлениям на нотариальные действия и отказ в их совершении : дис. ... канд. юрид. наук : 12.00.15 / М. В. Швачкина. – М., 2013. – 221 л.
Авторефераты диссертаций	Горянов, А. В. Эволюция сельской дворянской усадьбы в конце XVIII – начале XX вв.: по материалам усадеб князей Голицыных : автореф. дис. ... канд. ист. наук : 07.00.02 / А. В. Горянов ; Рос. акад. наук, Ин-т рос. истории. – М., 2013. – 40 с.
Учебники, учебно-методические материалы	Агапов, Е. П. Методы исследования в социальной работе : учеб. пособие / Е. П. Агапов. – 2-е изд. – М. : Дашков и К° ; Ростов н/Д : Наука-Спектр, 2013. – 223 с.
	Амасович, Н. В. Моя семья : метод. рекомендации / Н. В. Амасович, Т. Г. Завадская. – Витебск : Витеб. гос. ун-т, 2013. – 27 с.
Каталоги	Каталог древесных растений основных коллекционных фондов Беларуси / Центр. ботан. сад НАН Беларуси ; сост.: И. М. Гаранович [и др.] ; науч. ред. В. В. Титок. – Минск : Право и экономика, 2013. – 133 с.
Электронные ресурсы локального доступа	Белорусские имена в истории развития техники [Электронный ресурс] : биобиблиогр. база данных / Респ. науч.-техн. б-ка, Отд. пат. док. – Электрон. дан. (81 запись). – Минск, 2011. – Жест. магнит. диск. – Период обновления: эпизодически. – Электрон. текстовые дан.
	Журава, А. С. Электронны трэнажор па беларускай мове. 3 клас [Электронны рэсурс] / А. С. Журава. – 3-е выд. – Мазыр : Содействие, 2013. – 1 электрон. апт. дыск (CD-ROM).
	Театр [Электронный ресурс] : энциклопедия : по материалам изд-ва «Большая российская энциклопедия» : в 3 т. – М. : Кордис & Медиа, 2003. – Электрон. опт. диски (CD-ROM) : зв., цв. – Т. 1 : Балет. – 1 диск ; Т. 2 : Опера. – 1 диск ; Т. 3 : Драма. – 1 диск.

<i>Электронные ресурсы удаленного доступа</i>	Национальный правовой Интернет-портал Республики Беларусь [Электронный ресурс] / Нац. центр правовой информ. Респ. Беларусь. – Режим доступа: http://www.pravo.by . – Дата доступа: 20.02.2014.
	Национальный статистический комитет Республики Беларусь [Электронный ресурс]. – Режим доступа: http://belstat.gov.by/ . – Дата доступа: 20.02.2014.
<i>Изобразительные издания</i>	Маризе, М. А. С праздником 1 мая! : [открытка из фондов Нац. б-ки Беларуси], 1955 г. / М. А. Маризе. – Минск : Нац. б-ка Беларуси, 2010. – 1 л.
	Белорусский государственный театр кукол [Изоматериал] текст: Л. Демкина, Л. Громько ; фото: П. Гончар [и др.]. – [Б. м: б. и., 2013]. – [31] с.
	Птицы Беларуси [Изоматериал] = Птушкі Беларусі : [плакат]. – Минск : Пачатк. шк., 2013. – 1 л.
<i>Стандарты</i>	Промышленные каталоги. Общие требования = Прамысловыя каталогі. Агульныя патрабаванні : ГОСТ 7.22-2003. – Взамен ГОСТ 7.22-80 ; введ. РБ 01.07.04. – Минск : Белорус. гос. ин-т стандартизации и сертификации, 2004. – 3 с. – (Система ст-в по информации, библиотечному и издательскому делу).
	Узел крепления крановых рельсов к стальным подкрановым балкам. Технические условия : СТБ 2135-2010. – Введ. 01.07.11 (с отменой на территории РБ ГОСТ 24741-81). – Минск : Белорус. гос. ин-т стандартизации и сертификации, 2011. – 6 с.

2. Примеры описания составных частей документов

<i>Составные части книг</i>	Абросимова, М. А. Направления автоматизации / М. А. Абросимова // Информационные технологии в государственном и муниципальном управлении : учеб. пособие / М. А. Абросимова. – 2-е изд., стер. – М., 2013. – С. 44–46.
	Бек, У. Перспектива космополитизма: социология второй эпохи модернити / У. Бек // Информационное общество: экономика, власть, культура : хрестоматия : в 2 т. / Новосиб. гос. техн. ун-т ; сост.: В. И. Игнатъев, Е. А. Салихова. – Новосибирск, 2004. – Т. 2. – С. 5–36.
<i>Главы из книг</i>	Борхард, Ю. Восстановление производства / Ю. Борхард // Накопление капитала : пер. с нем. / Ю. Борхард ; под ред. Г. Б. Гермаидзе. – Изд. 2-е. – М., 2013. – Гл. 9. – С. 253–271.
	Лемешевский, И. М. Экономическая безопасность Беларуси / И. М. Лемешевский // Национальная экономика Беларуси: основы стратегии развития: курс лекций / И. М. Лемешевский. – Минск, 2012. – Гл. 18. – С. 523–540.
<i>Отдельные произведения в собраниях сочинений, избранных произведениях</i>	Белинский, В. Г. Рассуждение / В. Г. Белинский // Полн. собр. соч. : в 13 т. – М., 1953. – Т. 1 : Статьи и рецензии. Художественные произведения, 1829–1835. – С. 15–17.
	Гринцер, П. А. Древнеиндийский эпос / П. А. Гринцер // Избр. произведения : в 2 т. – М., 2008. – Т. 1. – С. 110–146.

Статьи из сборников	Божанов, П. В. Направления развития транспортного комплекса Беларуси / П. В. Божанов // Современные концепции развития транспорта и логистики в Республике Беларусь : сб. ст. / Ин-т бизнеса и менеджмента технологий Белорус. гос. ун-та ; сост.: В. В. Апанасович, А. Д. Молокович. – Минск, 2014. – С. 56–64.
	Пухнарэвіч, Т. Індустрыяльны турызм у Беларусі / Т. Пухнарэвіч // Гуманітарызаванне і культура : зб. студэнц. навук. пр. / Брэсц. дзярж. ун-т ; рэдкал.: У. П. Люкевіч (старш.) [і інш.]. – Брэст, 2013. – С. 9–11.
	Шаўроў, С. Рэформа зямельнага адміністравання ў Беларусі / С. Шаўроў // На шляху да эканамічнага росту: патэнцыял развіцця рынковых інстытутаў у Беларусі : зб. арт. / рэд.-склад. У. Валетка. – Мінск, 2013. – С. 213–234.
Статьи из материалов конференций, семинаров, тезисов докладов	Лукашевич, М. М. Текстуальный анализ. Алгоритм вычисления текстурных признаков / М. М. Лукашевич // Компьютерные системы и сети : материалы 48 науч. конф. аспирантов, магистрантов и студентов, Минск, 7–11 мая 2012 г. / Белорус. гос. ун-т информатики и радиоэлектроники ; редкол.: В. А. Прытков (гл. ред.) [и др.]. – Минск, 2012. – С. 12.
Статьи из справочных изданий	Аляхновіч, М. М. Электронны мікраскоп / М. М. Аляхновіч // Беларус. энцыкл. : у 18 т. – Мінск, 2004. – Т. 18, кн. 1. – С. 100.
	Витрувий // БСЭ. – 3-е изд. – М., 1971. – Т. 5. – С. 359–360.
	Водовозов, В. Социалистические партии / В. Водовозов // Энциклопедический словарь : [в 86 т.] / изд.: Ф. А. Брокгауз, И. А. Ефрон ; под ред. К. К. Арсеньева, О. О. Петрушевского. – СПб., 1900. – Т. 31 (61). – С. 35–62.
Статьи из журналов	Валатоўская, Н. А. Традыцыйны і сучасны вясельны абрад беларусаў і ўкраінцаў: агульнае і рознае ў сямейнай абраднасці славянскіх народаў / Н. А. Валатоўская // Нар. асвета. – 2013. – № 5. – С. 88–91.
	Влияние магнитного поля на скорость ионной компоненты пучка частиц, образующихся при наносекундном вакуумном перекрытии диэлектриков / А. С. Гилев [и др.] // Изв. вузов. Физика. – 2012. – Т. 55, № 6. – С. 3–6.
	Полоник, С. С. Теоретико-методологические основы обеспечения внешнеэкономической безопасности Республики Беларусь в условиях усиления международной конкуренции / С. С. Полоник, Э. В. Хоробрых, А. А. Литвинчук // Вестн. Полоц. гос. ун-та. Сер. Д, Экон. и юрид. науки. – 2013. – № 5. – С. 7–16.
Статьи из газет	Дубаневич, Л. Партизанский десант в Германию : [о комиссаре партиз. отряда А. Андрееве] / Л. Дубаневич // Белорус. лес. газ. – 2014. – 13 февр. – С. 10.
	«Нацыянальную культуру нельга разумець спрошчана» : [Указам Кіраўніка дзяржавы А. Лукашэнкі прысуджаны пяць прэмій «За духоўнае адраджэнне»] / паводле паведамл. прэс-службы Прэзідэнта Рэсп. Беларусь // Культура. – 2014. – 11 студз. – С. 1, 2.

Составные части электронных ресурсов удаленного доступа	Жданухин, Д. Ю. Коллекторские агентства: основные черты деятельности, история появления и зарубежный опыт [Электронный ресурс] / Д. Ю. Жданухин // Юридическая Россия: Федер. правовой портал. – Режим доступа: http://law.edu.ru/doc/document.asp?docID=1233648 . – Дата доступа: 21.02.2014.
	Загорец, В. Демографический переход: понятие, этапы и социально-экономическое значение [Электронный ресурс] / В. Загорец // Белорус. журн. междунар. права. – 2013. – № 1. – Режим доступа: http://www.evolutio.info/images/journal/2013_1_zaharets.pdf . – Дата доступа: 21.02.2014.
	О демографической ситуации в 2013 году [Электронный ресурс] // Национальный статистический комитет Республики Беларусь. – Режим доступа: http://belstat.gov.by/homep/ru/indicators/pressrel/demographics.php . – Дата доступа: 21.02.2014.

МГТУ им. И. П. Шамякина

Образец титульного листа к дипломной работе

МИНИСТЕРСТВО ОБРАЗОВАНИЯ РЕСПУБЛИКИ БЕЛАРУСЬ
УО «Мозырский государственный педагогический университет
имени И.П. Шамякина»

Кафедра технологического
образования

**ПИЛЕНИЕ ДРЕВЕСИНЫ
(РУЧНАЯ И МЕХАНИЗИРОВАННАЯ ОБРАБОТКА)**

Дипломная работа по специальности

Выполнил:
студент 4 курса 4 группы
технологического-биологического
факультета очной (дневной)
(заочной)
формы получения высшего
образования
по специальности
1-020601 «Технический труд
и предпринимательство»
Иванов Петр Иванович

Научный руководитель:
канд. пед. наук, доцент
Астрейко Сергей Яковлевич

Мозырь 20_____

Образец оформления плана-задания на дипломную работу

_____ (наименование вуза)

Факультет _____ Кафедра _____

Специальность _____

Утверждение приказом
по университету от _____ 20 _____

Утверждаю:
Заведующий кафедрой _____ 20 _____

ЗАДАНИЕ
по дипломной работе студента

_____ (фамилия, имя, отчество)

1. Тема работы _____

2. Содержание работы (перечень подлежащих разработке вопросов)

3. Приложение (графическая и технологическая документация, изделия)

4. Консультанты по работе:

№ п/п	Консультант	Подпись, дата	
		Задание выдал	Задание принял

5. Дата выдачи задания _____

Руководитель _____ *подпись*

Задание принял к исполнению _____ *подпись*

**Пример оформления реферата дипломной работы
по специальности**

РЕФЕРАТ

Дипломная работа 50 с., 2 главы, 6 рис., 3 табл., 32 источн., 3 прил.

КЛЮЧЕВЫЕ СЛОВА:

Объектом исследования выступает

Цель исследования:

Результаты исследования: обоснована

экспериментальным путем выделены; разработаны
и апробированы, доказана

Степень внедрения:

По теме дипломного исследования *опубликованы:*

Область применения:

Значимость работы:

МГТУ ИМ. И. П. ШАМЯКИНА

Справочное издание

ПОДГОТОВКА И ВЫПОЛНЕНИЕ ДИПЛОМНЫХ РАБОТ
(СПЕЦИАЛЬНОСТИ: 1-02 06 01 «ТЕХНИЧЕСКИЙ ТРУД
И ПРЕДПРИНИМАТЕЛЬСТВО», 1-02 06 04 «ОБСЛУЖИВАЮЩИЙ ТРУД
И ИЗОБРАЗИТЕЛЬНОЕ ИСКУССТВО»)

Справочник

Составители:

Астрейко Сергей Яковлевич,
Тихонова Елена Владимировна

Корректор *Т. И. Татарина*
Оригинал-макет *Л. Н. Добрянская*
Дизайн обложки *О. С. Дорофеева*

Подписано в печать 15.03.2022. Формат 60x84 1/16. Бумага офсетная.
Ризография. Усл. печ. л. 2,56. Уч.-изд. л. 2,11.
Тираж 90 экз. Заказ 3.

Издатель и полиграфическое исполнение:
учреждение образования «Мозырский государственный
педагогический университет имени И. П. Шамякина».
Свидетельство о государственной регистрации издателя, изготовителя,
распространителя печатных изданий N 1/306 от 22 апреля 2014 г.
Ул. Студенческая, 28, 247777, Мозырь, Гомельская обл.
Тел. (0236) 24-61-29.